

# الجانب الاجتماعي

بعد الحفاظ على سلامة كوادرننا وعملياتنا قيمة أساسية في شركة الخليج للملاحة. فنحن نعمل على حماية الصحة والسلامة، واحترام حقوق الإنسان، والحفاظ على بيئة عمل داعمة لجميع الموظفين والشركاء والمقاولين.

## الموظفون

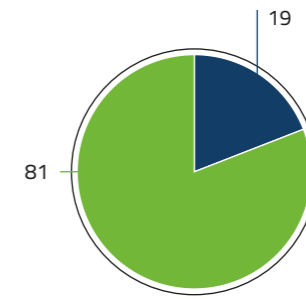
24%

معدل دوران الموظفين في الخليج للملاحة (2025)

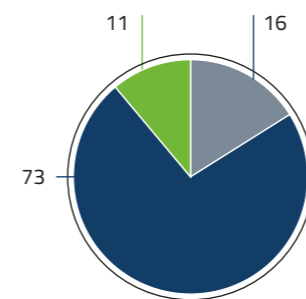
12

جنسية ممثلة في القوى العاملة

توزيع القوى العاملة حسب الجنس في الخليج للملاحة، %



توزيع القوى العاملة حسب العمر في الخليج للملاحة، %



● أقل من 30 عاماً  
● 30-50  
● أكثر من 51 عاماً

● الرجال  
● النساء

في عام 2025، مثلت النساء 19% من القوى العاملة في شركة الخليج للملاحة. وشغلت النساء 4 مناصب في المستويات المبتدئة والمتوسطة، و3 مناصب في المستويات العليا والتنفيذية. وتظل عدالة الأجور جزءاً مهماً من نهجنا تجاه التوظيف العادل والمسؤول. وفي عام 2025، بلغت نسبة متوسط تعويضات الموظفين الذكور إلى متوسط تعويضات الموظفات الإناث 1.03:1.

نحن نقيم ترتيبات عمل أكثر مرونة لدعم توظيف الإناث. كما ندعم التنوع من خلال التوزيع العادل للأدوار، وتعليمات العمل الواضحة، والتدريب المناسب.

بعد احترام حقوق الإنسان في شركة الخليج للملاحة أمراً أساسياً لممارسة الأعمال المسؤولة وللحفاظ على ثقة موظفينا وعملياتنا والمستثمرين والمجتمعات والحكومات وغيرهم من أصحاب المصلحة.

توفر إجراءات التظلم الداخلي لدينا للموظفين وأصحاب المصلحة الخارجيين عند الاقتضاء، قناة واضحة لإثارة المخاوف بشأن التمييز، أو المعاملة غير المتساوية، أو أي سلوك آخر يتعارض مع التشريعات المعمول بها، أو شروط التوظيف، أو سياسات الموارد البشرية. وبناءً على طبيعة الحالة، قد يتم إشراك إدارة الموارد البشرية والإدارة العليا.

ونسعى لمنع ومعالجة الآثار السلبية على حقوق الإنسان المرتبطة بأنشطة أعمالنا، كما أن التزامنا بالعناية الواجبة تجاه حقوق الإنسان مدمج في ميثاق قواعد السلوك الخاص بنا. ومع استمرار تطور التشريعات في هذا المجال، فإننا نعمل على تعزيز سياساتنا، ومراقبة الأداء مقابل المعايير الدولية، وتقييم الآثار الأخلاقية للتقنيات الجديدة حيثما كان ذلك مناسباً.

19%  
نسبة تمثيل المرأة في القوى العاملة في الخليج للملاحة

15%  
نسبة تمثيل المرأة في المناصب ذات المستوى التنفيذي في الخليج للملاحة

## الصحة والسلامة

تعد اعتبارات الصحة والسلامة في شركة الخليج للملاحة جزءاً أصيلاً من الطريقة التي نخطط بها لعملياتنا ونطورها ونديرها. ونظراً لطبيعة أنشطتنا، فإننا ندرك أن كل عملية تنطوي على آثار تتعلق بالصحة والسلامة يجب تقييمها ومعالجتها بشكل صحيح من خلال إجراءات واضحة وضوابط منضبطة وثقافة سلامة قوية عبر العمليات على متن السفن وفي البر على حد سواء. وبالنسبة للبحارة المعيّنين على السفن التي تتم إدارتها، تطبق شركة الخليج للملاحة متطلبات الاتفاقية الدولية لمعايير التدريب والإجازة والخفارة للملاحين كمعيار للكفاءة وأساس للتدريب على الصحة والسلامة.

ولتعزيز هذا النهج، نقوم بصياغة أهداف الصحة والسلامة لدينا ومواءمتها مع إطار وضع الأهداف المدعوم بمؤشرات أداء رئيسية قابلة للقياس. ولا يسمح لنا ذلك بمراقبة الأداء فحسب، بل يساهم أيضاً في تعزيز المساءلة وتحديد الأولويات ودفع عجلة التحسين المستمر في جميع مفاصل المؤسسة.

صفر

وفيات في عام 2025

صفر

معدل تكرار الإصابات الهادئة للوقت في عام 2025

تتمثل أهدافنا في مجال الصحة والسلامة فيما يلي:

- تعزيز ممارسات التشغيل الآمنة في عمليات السفن والحفاظ على بيئة عمل آمنة في جميع مجالات العمل.
- منع الإصابات واعتلال الصحة من خلال الإدارة الاستباقية للمخاطر والانضباط التشغيلي.
- تحديد المخاطر التي قد تؤثر سلباً على صحة وسلامة موظفينا ومقاولينا وغيرهم من الأفراد.
- وضع الضمانات وتدابير الرقابة المناسبة لجميع المخاطر المحددة.
- التحسين المستمر للوعي بالصحة والسلامة، والكفاءة، والقدرات الإدارية بين الموظفين في البر وعلى متن السفن، مع الحفاظ على الجاهزية لحالات الطوارئ المتعلقة بالصحة والبيئة.

بعد التشاور جزءاً رئيسياً من هذا النهج. حيث تشرك شركة الخليج للملاحة الموظفين في تحديد مخاطر الصحة والسلامة المهنية في مكان العمل، وتقييم المخاطر، والتحقق في الحوادث، ومراجعة سياسات وأهداف الصحة والسلامة المهنية، والتمثيل في مسائل الصحة والسلامة. كما يمتد التشاور ليشمل المقاولين والأطراف المعنية الأخرى التي قد يتأثر وضع الصحة والسلامة المهنية الخاص بها بالتغييرات.

لقياس مدى فعالية سياسة الصحة والسلامة لدينا ومراقبة التقدم المحرز في تحقيق أهدافنا، نستخدم شركة الخليج للملاحة مجموعة محددة من مؤشرات الأداء الرئيسية المستمدة من القواعد المعمول بها ومعايير القطاع.

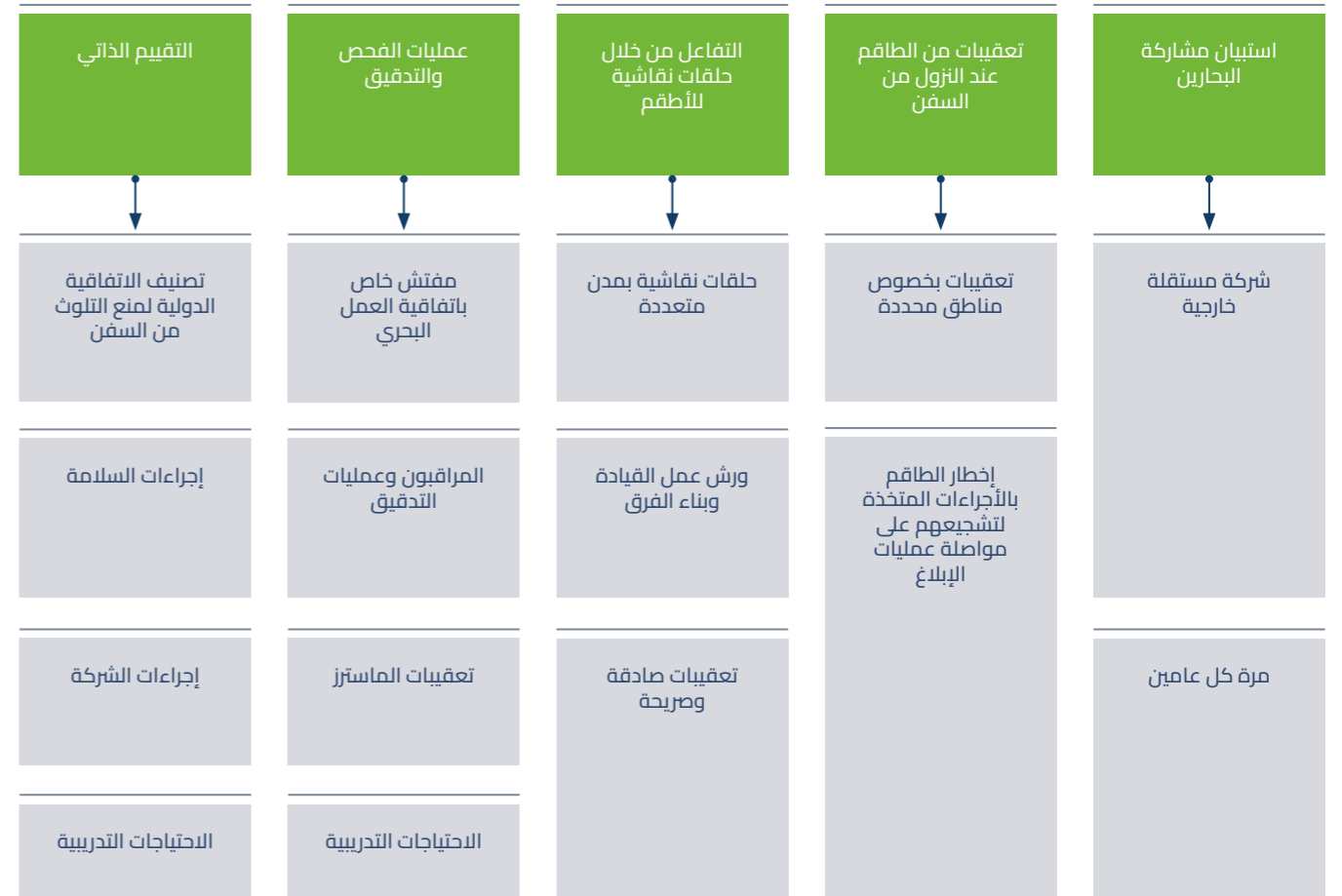
- معدل تكرار الإصابات الهادئة للوقت (LTIF)
- الإصابات الهادئة للوقت (LTI)
- معدل تكرار إجمالي الحالات القابلة للتسجيل (TRCF)
- إجمالي الحالات القابلة للتسجيل (TRC)
- حالة إسعافات أولية (FAC)
- معدل تكرار فحص المخدرات والكحول غير المععلن (UDAF)
- معدل تكرار النتائج الإيجابية لفحص المخدرات والكحول غير المععلن (UDAPF)
- الحوادث الوشيكة
- الحوادث
- معدل تكرار حالات إنهاء الخدمة لأسباب طبية (SOMGF)

في عام 2025، سجلت شركة الخليج للملاحة صفر إصابات هادئة للوقت، مما أدى إلى وصول معدل تكرار الإصابات الهادئة للوقت 0. كما سجلت الشركة صفر وفيات وصفر إصابات عمل ذات عواقب وخيمة خلال فترة التقرير.

تتم مراجعة مؤشرات الأداء الرئيسية للصحة والسلامة بشكل ربع سنوي، مع وضع الأهداف في بداية كل عام ومراقبتها طوال فترة التقرير. ومن ثم يتم تقييم الأداء من خلال عملية المراجعة الإدارية السنوية، والتي يتم خلالها تقييم النتائج الفعلية مقابل الأهداف المحددة للسنة قيد المراجعة. ويدعم هذا النهج المنظم اتخاذ قرارات مدروسة، ويعزز المساءلة، ويساعد في ضمان بقاء التحسين المستمر في قلب إدارة الصحة والسلامة في شركة الخليج للملاحة.

<sup>1</sup> تم إدراج شركة بروج للاستثمارات البترولية والغاز في نطاق إعداد التقارير عقب توسع المجموعة؛ ومع ذلك، كانت أنظمة بيانات الموظفين وعمليات إعداد التقارير الخاصة بها لا تزال قيد الدمج حتى تاريخ التقرير. ولذلك، فإن بعض بيانات القوى العاملة، بما في ذلك عدد الموظفين في نهاية العام وتوزيعهم حسب الجنس والعمر ونوع العقد والمستوى الوظيفي، متاحة فقط لشركة الخليج للملاحة.

## الإجراءات الداخلية الداعمة للسلامة على متن السفن



تمتلك شركة الخليج للملاحة سياسات وإجراءات قائمة لتكون جاهزة في جميع الأوقات للتعامل مع حالات الطوارئ بفعالية، ولتحقيق ذلك، يتم تنفيذ السياسات التالية:

- قوى عاملة كافية ومؤهلة وذات خبرة
- غرفة طوارئ مجهزة بشكل مناسب في المكاتب
- وسائل اتصال فعالة
- خطط طوارئ محدثة، وخطة طوارئ التلوث البحري بالمواد السامة، وخطة طوارئ التلوث النفطي بالسفن، وخطة الاستجابة للمركبات، وخطة كاليفورنيا لمواجهة التلوث، وخطة طوارئ قناة بنما، وغيرها، حسب الاقتضاء.

كإجراء احترازي، نسعى لتجنب المناطق عالية المخاطر قدر الإمكان وتطبيق تدابير الحماية المناسبة، بما في ذلك استخدام فوهات المياه ذات الضغط العالي والأسلاك الشائكة لمنع الصعود غير المصرح به إلى السفن. ولم يتم تسجيل أي خروقات لأمن المعلومات أو حوادث قرصنة خلال عام 2025.

لحماية المعلومات في صورتها الرقمية وغير الرقمية، بما في ذلك السرية وخصوصية البيانات والإبلاغ عن الحوادث الأمنية، ويدعم ذلك سياسة إدارة تكنولوجيا المعلومات لدينا، والتي تحكم إدارة أصول تكنولوجيا المعلومات طوال دورة حياتها.

تلتزم شركة الخليج للملاحة بتوفير بيئة عمل آمنة ومحمية للموظفين في البر وعلى متن السفن، يتم فيها تقليل المخاطر غير الضرورية إلى أدنى حد. كما نضمن امتثال جميع السفن الخاضعة لإدارتنا للمتطلبات الحالية للمدونة الدولية لأمن السفن والمرافق المينائية والمبادئ التوجيهية الأمنية المعمول بها والصادرة عن دول العلم والهيئات التنظيمية الأخرى ذات الصلة.

ولزيادة تعزيز الأمن في جميع عملياتنا، نحن نعمل مع شركاء متخصصين مثل شركة "أمبري سكيورتي" للبقاء على اطلاع بأخر التطورات في مجالي القرصنة والأمن البحري ولضمان التوعية في الوقت المناسب بالمخاطر الناشئة.

يضمن الامتثال الكامل للمعايير المرجعية للسلامة والتشغيل المعترف بها عالمياً، ويتعين على جميع الموظفين والاستشاريين فهم سياسات الصحة والسلامة الخاصة بالشركة والالتزام بها، وإكمال التدريب اللازم والمتعلق بأدوارهم ومسؤولياتهم العملية.

## الأمن البحري

لا تزال القرصنة واختطاف السفن والتهديدات السيرية تشكل مخاطر جوهرية في قطاع الشحن البحري، ويمكن أن تؤدي إلى تداعيات خطيرة على سلامة وأمن السفن والموانئ والمرافق البحرية. وفي شركة الخليج للملاحة ندرك ضرورة حماية أنظمة المعلومات والأنظمة التشغيلية، سواء على متن السفن أو في البر، من هذه المخاطر.

ودعماً لذلك، فإننا نتبع سياسات وضوابط مصممة لحماية أصول المعلومات لدينا وتعزيز الأمن السيرياني في جميع مجالات العمل. وتحدد سياسة أمن المعلومات لدينا الحد الأدنى من المتطلبات والمسؤوليات

التنظيمية المعمول بها، مما يضمن الامتثال الكامل لمعايير السلامة والتشغيل في القطاع.

تلتزم شركة بروج للاستثمارات البترولية والغاز بتعزيز إطارها الأمني بشكل مستمر مع الحفاظ على معايير عالية من الخدمة ورضا العملاء. وقد ضمنت سياسة الأمن المؤسسي للشركة لحماية الأفراد والأصول والنزاهة التشغيلية والسمعة المؤسسية ومصالح العملاء، وهي مدعومة بأعلى المعايير المؤسسية والأخلاقية والعملياتية. ويتم تنفيذ أهداف الأمن ومرونة الأعمال من خلال مجموعة منظمة من المبادرات الأمنية والإجراءات الداخلية وبرامج المراقبة، بما يتماشى مع التشريعات الدولية ذات الصلة وأنظمة إدارة الجودة المعترف بها. بالإضافة إلى ذلك، فإن جميع خزانات تخزين النفط في المرحلة الأولى والمرحلة الثانية معتمدة وفقاً لمعايير الجمعية الوطنية للحماية من الحرائق، ومعهد البترول الأمريكي، وغيرها من المعايير الدولية المعمول بها، مما

ويدعم موظفو مكافحة الحرائق المخصصون في الموقع الجاهزية للطوارئ في المحطة، كما تجرى تمارين مكافحة الحرائق كل ثلاثة أشهر للحفاظ على الاستعداد العملي.

تم تجهيز معظم خزانات تخزين النفط بأسقف عائمة داخلية، مما يساعد على تقليل الانبعاثات الخاضعة للأنظمة ومنع تراكم الأبخرة القابلة للاشتعال. وتتم إدارة خزانات التخزين وفقاً للمعايير الفنية المعترف بها، مدعومة بأنظمة الكشف عن تسرب النفط، وتدابير منع الانسكاب والاستجابة له، والتخطيط للطوارئ، وكل ذلك يهدف إلى حماية البيئات المحيطة والحفاظ على الجاهزية السريعة في حالة وقوع أي حادث. وتجري الشركة صيانة وقائية ودورية لخزانات تخزين النفط والمعدات والبنية التحتية الداعمة لها، مع إجراء الإصلاحات أو الاستبدالات حسب الضرورة لضمان عمليات آمنة وموثوقة. وبالإضافة إلى ذلك، تقوم شركة بروج للاستثمارات البترولية والغاز بإجراء عمليات تفتيش منتظمة وفقاً للمتطلبات

## الصحة والسلامة في مرافق شركة بروج للاستثمارات البترولية والغاز

تحافظ محطة شركة بروج للاستثمارات البترولية والغاز على مستوى عالٍ من الأمن والسلامة التشغيلية في جميع مرافقها. وقد تم تجهيز الموقع بأنظمة مراقبة شاملة، بما في ذلك كاميرات مراقبة موزعة بشكل استراتيجي داخل المحطة ودول سياجها الخارجي. وتعمل المحطة على مدار 24 ساعة يومياً، مع تطبيق إجراءات دخول خاضعة للرقابة ومستويات متعددة من التصاريح الأمنية للموظفين والمقاولين لضمان إدارة صارمة للموقع.

تعد السلامة جزءاً لا يتجزأ من تصميم المحطة وتشغيلها. حيث تم تركيب أنظمة كشف عن الحريق وإنذار في جميع أنحاء المحطة وفي كافة خزانات تخزين النفط، مما يضمن التعرف السريع والاستجابة للحوادث المحتملة.